

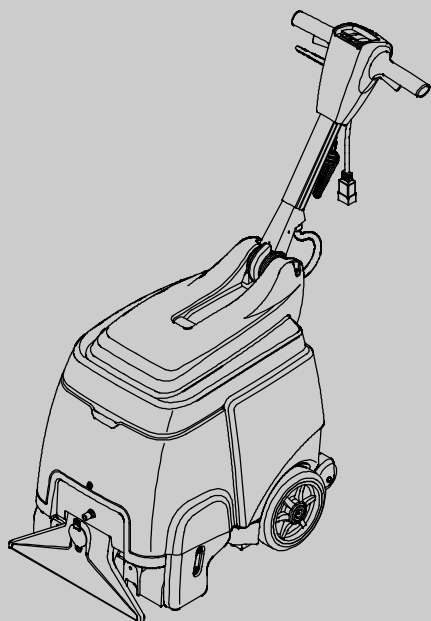
TENNANT[®]

E5

Aspirator cu extractor pentru covoare

Română **RO**

Manualul utilizatorului



Model 9004198-230V

CE



Pentru ultima versiune a manualului
pieselor componente și a manualelor
utilizatorilor în alte limbi, vizitați:

www.tennantco.com/manuals

9003756
Rev. 01 (07-2016)



Acest manual este livrat împreună cu fiecare model nou. Manualul furnizează instrucțiunile necesare pentru utilizare și întreținere.

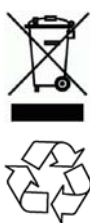
Citiți acest manual în întregime și înțelegeți mașina înainte de a o utiliza sau de a o repara.

Această mașină asigură un serviciu excelent. Totuși, cele mai bune rezultate vor fi obținute cu costuri minime dacă:

- Mașina este utilizată cu atenție rezonabilă.
- Mașina este întreținută regulat conform instrucțiunilor de întreținere furnizate.
- Mașina este întreținută cu repere livrate de fabricant sau echivalente.

Pentru a vizualiza, tipări sau descărca manualele online, vizitați www.tennantco.com/manuals

DEZAMBALAREA MAȘINII: Verificați cu atenție cutia de carton pentru semne de deteriorare. Raportați imediat deteriorările către transportator.



PROTECȚIA MEDIULUI

Vă rugăm să eliminați materialele de ambalare și componentele vechi ale mașinii într-un mod sigur pentru mediu, în concordanță cu dispozițiile reglementărilor locale privind eliminarea deșeurilor.

Aduceți-vă aminte întotdeauna să le reciclați.

DATE DESPRE MAȘINĂ

Vă rugăm completați la data instalării pentru o consultare viitoare.

Nr. model - _____

Nr. serie - _____

Opțiuni mașină - _____

Repr. vânzări - _____

Număr telefon reprezentanță vânzări - _____

Număr client - _____

Data instalării - _____

CUPRINS

MĂSURI DE SIGURANȚĂ	3
INSTRUCȚIUNI DE ÎMPĂMÂNTARE	4
ETICHETE DE SIGURANȚĂ	4
COMPONENTELE MAȘINII	5
SETAREA MAȘINII	6
MONTAREA PERIEI	6
UMPLEREA REZERVORULUI DE SOLUȚIE	6
CONECTAREA CABLULUI DE ALIMENTARE	7
UTILIZAREA MAȘINII	7
ÎNAINTEA UTILIZĂRII	7
CURĂȚAREA COVOARELOR	8
CURĂȚAREA CU UNELTELE ACCESORII (OPȚIONAL)	9
ÎNȚREȚINEREA MAȘINII	10
DUPĂ FIECARE UTILIZARE	10
DUPĂ FIECARE 100 DE ORE DE UTILIZARE	11
ÎNȚREȚINEREA MOTORULUI PERIEI	11
DEPOZITAREA MAȘINII	12
ELEMENTE RECOMANDATE DIN STOC	12
DEPANAREA	13
SPECIFICAȚIILE MAȘINII	14
DIMENSIUNI MAȘINĂ	14

TENNANT N.V.

Industrielaan 6 5405 AB
 P.O. Box 6 5400 AA Uden - Nizozemsko
europa@tennantco.com
www.tennantco.com

Specificațiile și componentele pot fi schimbate fără notificare prealabilă.

Instrucțiuni originale, Drepturi de autor © 2008-2016 TENNANT Company, Tipărit în Olanda. Toate drepturile rezervate.

MĂSURI DE SIGURANȚĂ

Această mașină a fost proiectată pentru utilizarea comercială. A fost concepută exclusiv pentru curățarea covoarelor și tapițeriei de interior și nu a fost construită pentru alte utilizări. Utilizați numai accesoriile recomandate de fabricant.

Toți utilizatorii trebuie să citească, să înțeleagă și să aplice următoarele măsuri de siguranță.

Următorul simbol pentru alarma de avertizare și antetul "PENTRU SIGURANȚĂ" sunt folosite în tot acest manual așa cum este indicat în descrierea acestora:

⚠️ AVERTIZARE: Pentru a avertiza asupra pericolelor sau practicilor nesigure care pot avea ca rezultat vătămări corporale grave sau deces.

PENTRU SIGURANȚĂ: Pentru a identifica acțiunile ce trebuie întreprinse pentru utilizarea în siguranță a echipamentului.

Următoarele măsuri de siguranță semnaleză situațiile posibil periculoase pentru operator sau echipament.

⚠️ AVERTIZARE: Pericol de incendiu sau explozie

- Nu utilizați și nu colectați materiale inflamabile
- Folosiți doar substanțele de curățare pentru pardoseală disponibile în comerț și create pentru utilizarea pentru mașină.
- Nu folosiți mașina apropierea lichidelor inflamabile, a vaporilor inflamabili sau a prafurilor combustibile.

Această mașină nu este prevăzută cu motoare protejate contra exploziei. Motorul electric va genera scântei la pornire și în timpul funcționării, lucru ce ar putea cauza izbucnirea unui incendiu sau a unei explozii dacă mașina este utilizată într-o zonă în care sunt prezenți / prezente vapori inflamabili / lichide inflamabile sau prafuri combustibile.

⚠️ AVERTIZARE: Pericol electric

- Nu utilizați mașina cu un cablu de alimentare deteriorat.
- Nu modificați ștecherul cablului de alimentare.
- Scoateți cablul de alimentare înainte de repararea mașinii.

În cazul în care cablul de alimentare este deteriorat sau rupt, acesta trebuie înlocuit de către fabricant sau de către agentul său de service sau de către o persoană calificată în domeniu, pentru a evita orice pericol.

⚠️ AVERTIZARE: Perie în mișcare. Țineți mâinile la distanță. Scoateți cablul de alimentare înainte de repararea mașinii.

⚠️ AVERTIZARE: Pericol de electrocutare. Nu folosiți mașina în aer liber. Nu expuneți mașina la ploaie. Depozitați în interior.

PENTRU SIGURANȚĂ:

1. Nu utilizați mașina:
 - Fără pregătire și autorizare.
 - Până când manualul de utilizare nu este citit și înțeles.
 - Într-o zonă în care sunt prezenți / prezente vapori inflamabili / lichide inflamabile sau prafuri combustibile.
 - Până când cablul de alimentare nu este împământat corect. Utilizați numai cablul de alimentare livrat de fabricant, cablu care este conceput exclusiv pentru această mașină. Nu utilizați cabluri prelungitoare suplimentare.
 - În aer liber.
 - Dacă nu este în stare bună pentru utilizare.
 - În apă rămasă pe pardoseală.
2. Înainte de utilizarea mașinii:
 - Asigurați-vă toate dispozitivele de siguranță sunt la locul lor și funcționează corespunzător.
 - Poziționați semnele cu PARDOSEALĂ UDĂ după caz.
3. Când utilizați mașina:
 - Nu treceți cu mașina peste cablul de alimentare.
 - Nu trageți mașina de ștecher sau de cablul de alimentare.
 - Nu trageți cablul de alimentare pe lângă muchii sau colțuri ascuțite.
 - Nu scoateți mașina din priză trăgând de cablul de alimentare.
 - Nu întindeți cablul de alimentare.
 - Nu manipulați ștecherul cu mâinile umede.
 - Țineți cablul de alimentare la distanță de suprafețele încălzite.
 - Raportați imediat deteriorarea mașinii sau funcționarea defectuoasă a acesteia.
 - Nu lăsați copiii să se joace în mașină sau în jurul acesteia.
 - Dacă din mașină începe să se scurgă spumă sau lichid, opriți imediat mașina.
4. Înainte de a părăsi sau repara mașina:
 - Opriți mașina.
 - Scoateți cablul de alimentare din priza de perete.

5. Când reparați mașina:

- Scoateți cablul de alimentare din priza de perete.
- Evitați componentele în mișcare. Nu purtați haine, tricouri sau mâneci largi.
- Nu forțați pulverizatorul sau furtunul de pe mașină. Pot apărea defecțiuni electrice.
- Utilizați piese de schimb livrate sau aprobate de fabricant.
- Toate reparațiile trebuie efectuate de un depanator calificat.
- Nu modificați designul inițial al mașinii.

6. Când transportați mașina:

- Scoateți cablul de alimentare din priza de perete.
- Solicitați ajutor atunci când ridicați mașina.
- Nu deplasați mașina în sus sau în jos pe scări.
- Utilizați chingi de ancorare pentru a asigura mașina în camion sau pe platformă.

INSTRUCȚIUNI DE ÎMPĂMÂNTARE

Această mașină trebuie împământată. În cazul unei defecțiuni electrice, împământarea oferă o cale de rezistență minimă pentru curentul electric pentru a reduce riscul de electrocutare. Această mașină este prevăzută cu un cablu de alimentare cu conductor de împământare a echipamentului și fișă de împământare. Fișa trebuie împământată într-o priză potrivită instalată corespunzător în conformitate cu toate normele și regulamentele locale.

⚠️ AVERTIZARE: Conectarea necorespunzătoare a conductorului de împământare a echipamentului poate produce riscul de electrocutare. Verificați cu ajutorul unui electrician sau al unui depanator calificat dacă nu știți dacă priza este împământată corect. Nu modificați ștecherul livrat împreună cu mașina. Dacă acesta nu se potrivește cu priza, instalați o priză corespunzătoare cu ajutorul unui electrician calificat.

ETICHETE DE SIGURANȚĂ

Etichetele de siguranță apar pe mașină în locurile indicate. Înlocuiți etichetele dacă acestea lipsesc, dacă se deteriorează sau dacă devin ilizibile.



PENTRU SIGURANȚĂ:
Citiți manualul înainte de utilizarea mașinii



⚠️ AVERTIZARE:
Perie în mișcare. Țineți mâinile la distanță. Scoateți cablul de alimentare înainte de repararea mașinii.



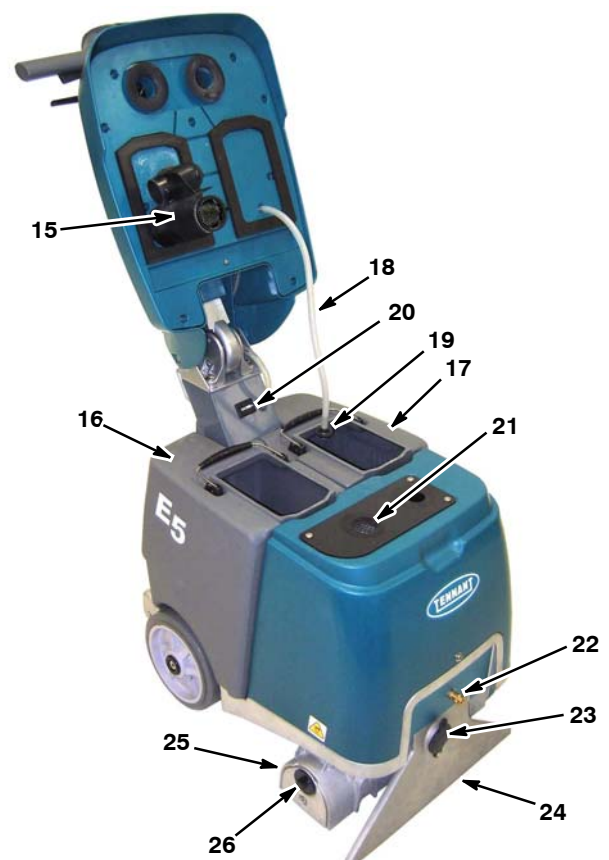
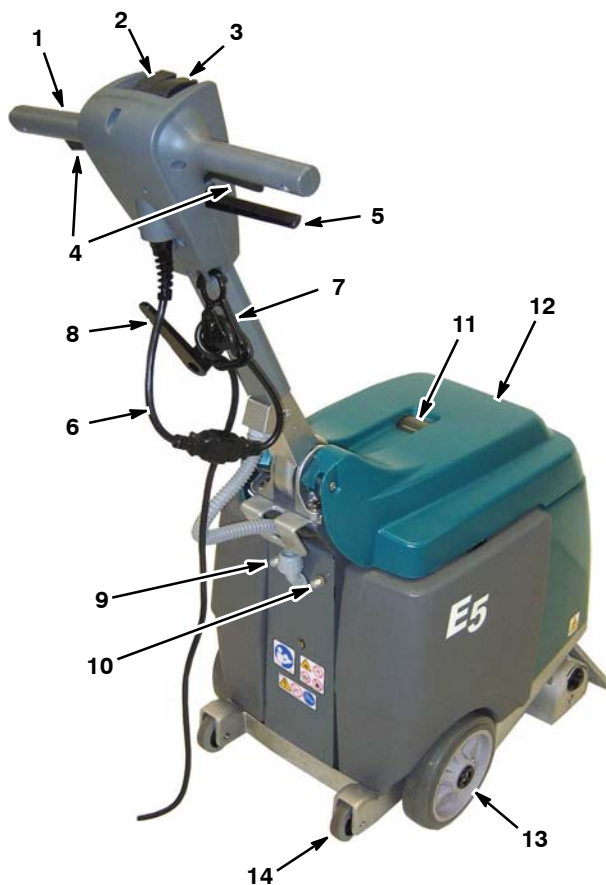
⚠️ AVERTIZARE: Pericol electric. Nu utilizați mașina cu cablul deteriorat. Scoateți cablul înainte de repararea mașinii.



⚠️ AVERTIZARE:
Pericol de incendiu sau explozie. Nu folosiți lichide inflamabile. Nu colectați lichide inflamabile







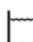

COMPONENTELE MAȘINII



1. Manetă de control reglabilă
2. Întrerupător principal de rețea PORNIRE/OPRIRE
3. Comutator mod curățare
4. Dispozitive de pornire
5. Pârghie de reglare a manetei
6. Cablu de alimentare 15 m
7. Clemă detensionare cablu de alimentare
8. Cârlig cablu de alimentare
9. Buton întrerupător de circuit mașină 7.5A
10. Buton întrerupător de circuit perie 2.5A
11. Geam recuperare
12. Capac rezervor
13. Roți principale

14. Roți urcare în curbă / înclinare
15. Flotor de închidere aspirație
16. Rezervor recuperare
17. Rezervor de soluție
18. Furtun de soluție
19. Sită furtun de soluție
20. Contor de timp
21. Sită admisie aspirație
22. Cuplajul furtunului de soluție pentru uneltele accesorii
23. Orificiul furtunului de soluție pentru uneltele accesorii
24. Suport aspirator
25. Bază perie
26. Piulița de fixare a plăcii de ghidare

SIMBOLURI COMUTATOR

- | | | |
|--|---|---|
|  Pornit |  Perie |  Aspira ie |
|  Oprit |  Solu ie |  Unealtă accesoriu |

SETAREA MAȘINII

MONTAREA PERIEI

PENTRU SIGURANȚĂ: Înainte de montarea periei, opriți mașina și scoateți cablul de alimentare din priza de perete.

1. Detașați placa de ghidare a periei de la baza periei. Răsuciți piulița de fixare a plăcii de ghidare în sens contrar acelor de ceasornic pentru a o înlătura (Figura 1).
2. Conectați capătul crestat al periei cu axul de antrenare (Figura 2).



FIG. 1

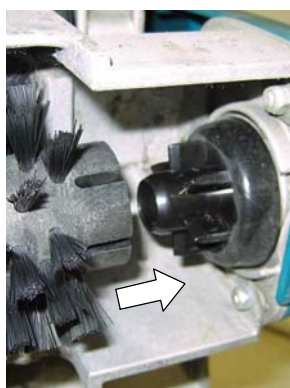


FIG. 2

3. Conectați placa de ghidare cu peria și montați din nou placa de ghidare. Asigurați-vă că cârligele plăcii de ghidare se prind de baza periei și că piulița de fixare este asigurată (Figura 3).



FIG. 3

NOTĂ: Dacă depozitați mașina pentru o perioadă îndelungată, extrageți peria pentru a preveni formarea unui punct plat.

UMPLEREA REZERVORULUI DE SOLUȚIE

1. Ridicați capacul și scoateți rezervorul de soluție din mașină (Figura 4).
2. Umpleți rezervorul de soluție cu 19 L de apă curată (cu o temperatură maximă de 50°C) (Figura 5). Umpleți parțial dacă nu puteți ridica rezervorul plin.

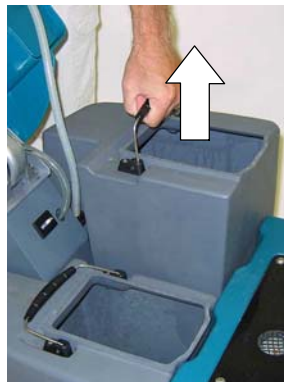


FIG. 4



FIG. 5

ATENȚIE: Nu utilizați rezervorul de recuperare pentru a umple rezervorul de soluție. Murdăria din rezervorul de recuperare poate cauza deteriorarea pompei de soluție.

⚠️ AVERTIZARE: Pericol de incendiu sau explozie. Nu utilizați și nu colectați materiale inflamabile.

3. Introduceți sита furtunului de soluție în rezervorul de soluție și închideți capacul (Figura 6).

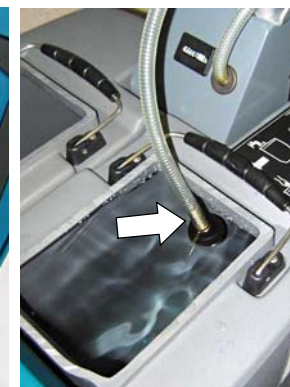


FIG. 6

CONECTAREA CABLULUI DE ALIMENTARE

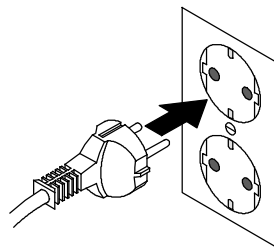
1. Conectați cablul de alimentare livrat la mașină și atașați cablul de alimentare la clema de detensionare, așa cum este arătat (Figura 7).

PENTRU SIGURANȚĂ: Nu utilizați mașina până când cablul de alimentare nu este împământat corect. Utilizați numai cablul de alimentare livrat de fabricant, cablu care este conceput exclusiv pentru această mașină. Nu utilizați cabluri prelungitoare suplimentare.

2. Introduceți cablul de alimentare într-o priză de perete împământată corect (Figura 8).



FIG. 7



230V

FIG. 8

⚠️ AVERTIZARE: Pericol electric. Nu utilizați mașina cu un cablu de alimentare deteriorat.

În cazul în care cablul de alimentare este deteriorat sau rupt, acesta trebuie înlocuit de către fabricant sau de către agentul său de service sau de către o persoană calificată în domeniu, pentru a evita orice pericol.

3. Înfășurați cablul de alimentare în jurul manetei și cârligului pentru cablu atunci când depozitați mașina. Pentru a înlătura cablul de alimentare, răsuciți în sus cârligul pentru cablu (Figura 9).



FIG. 9

UTILIZAREA MAȘINII

PENTRU SIGURANȚĂ: Nu utilizați mașina până când manualul de utilizare nu este citit și înțeles.

ÎNAINTEA UTILIZĂRII

1. Verificați cablul de alimentare pentru semne de deteriorare.
2. Aspirați covorul și eliminați reziduurile din zona respectivă.
3. Cu ajutorul unui pulverizator cu pompă, pulverizați covorul cu un detergent pentru pretratament aprobat (Figura 10).

Contactați distribuitorul dumneavoastră pentru detergenții de curățare recomandați.



FIG. 10

⚠️ AVERTIZARE: Pericol de incendiu sau explozie. Nu utilizați materiale inflamabile. Folosiți doar substanțele de curățare pentru pardoseală disponibile în comerț și create pentru utilizarea pentru mașină.

CURĂȚAREA COVOARELOR

⚠ AVERTIZARE: Pericol de incendiu sau explozie. Nu utilizați și nu colectați materiale inflamabile.

1. Trageți pârghia de reglare a manetei și reglați maneta la o înălțime de utilizare comodă (Figura 11). Eliberați maneta pentru a asigura poziția.



FIG. 11

2. Treceți întrerupătorul principal de rețea în poziția pornit (I) (Figura 12).
3. Apăsăți comutatorul pentru modul de curățare trecându-l în modul aspirație/perie/soluție (Figura 13).



FIG. 12



FIG. 13

4. Pentru a începe curățarea, trageți de dispozitivele de pornire și trageți încet mașina înapoi pe o cale dreaptă (Figura 14).
5. Eliberați dispozitivele de pornire la capătul căii și continuați să trageți mașina pentru a colecta excesul de soluție.



FIG. 14

6. Înclinați mașina spre spate pe roțile de înclinare din spate (1) și împingeți mașina înainte spre începutul căii următoare (2) (Figura 15). Suprapuneți fiecare cale cu 2 inci / 50 mm.

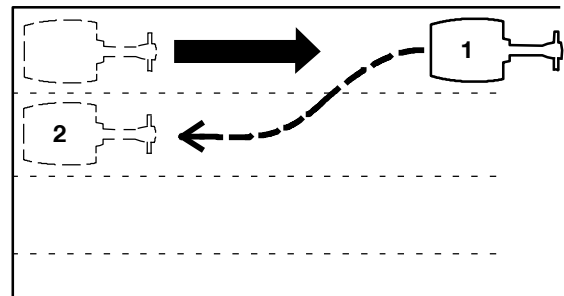


FIG. 15

PENTRU SIGURANȚĂ: Când utilizați mașina, nu treceți cu mașina peste cablul de alimentare.

7. Observați apa colectată prin geamul de recuperare (Figura 16). Când colectarea apei se oprește, deconectați cablul de alimentare și goliți rezervorul de recuperare.

Mașina este prevăzută cu un flotor de închidere a aspirației care va opri automat colectarea apei când rezervorul de recuperare atinge nivelul maxim. Se va produce o modificare bruscă a zgomotului motorului de aspirație.



FIG. 16

ATENȚIE: Verificați spumarea în exces în rezervorul de recuperare. Goliți rezervorul dacă este umplut în exces. Este posibil ca spuma să nu activeze flotorul de închidere, ceea ce poate duce la deteriorarea motorului de aspirație.

PENTRU SIGURANȚĂ: Când utilizați mașina, dacă începe să se scurgă spumă sau lichid, opriți imediat mașina.

- Pentru suprafețe foarte murdare, aduceți comutatorul pentru modul de curățare în modul perie sau în modul perie/soluție (Figura 17). Aceasta vă permite utilizarea periei sau a periei cu soluție, conform cerințelor.

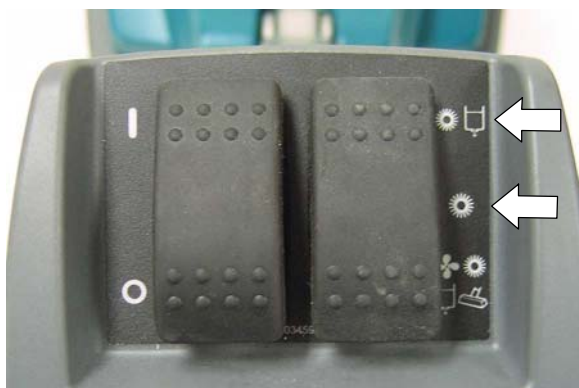


FIG. 17

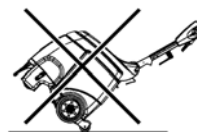
- Întreprătorul de circuit al periei se va declanșa dacă peria este obstrucționată. Pentru a reseta întreprătorul de circuit, deconectați cablul electric, înlăturați obstrucția și reseați butonul întreprătorului de circuit de 2.5 amperi (Figura 18). Dacă întreprătorul de circuit nu se resetează imediat, lăsați motorul să se răcească.

PENTRU SIGURANȚĂ: Înainte de a înlătura obstrucția periei, scoateți cablul de alimentare din priza de perete.



FIG. 18

- Când transportați mașina, deplasați-o atât pe roțile principale cât și pe roțile de înclinare din spate.



PENTRU SIGURANȚĂ: Când transportați mașina, nu o deplasați în sus sau în jos pe scări.

CURĂȚAREA CU UNELTELE ACCESORII (Opțional)

- Conectați furtunurile uneltelor accesorii la cuplajul furtunului de soluție și la orificiul furtunului de aspirație amplasate în partea din față a mașinii (Figura 19).



FIG. 19

- Umpleți rezervorul de soluție (Consultați UEMPLEREA REZERVORULUI DE SOLUȚIE de la pagina 6).
- Treceți întreprătorul principal de rețea în poziția pornit (I) (Figura 20). Apăsați comutatorul pentru modul de curățare trecându-l în modul uneltei accesoriu (Figura 21).



FIG. 20

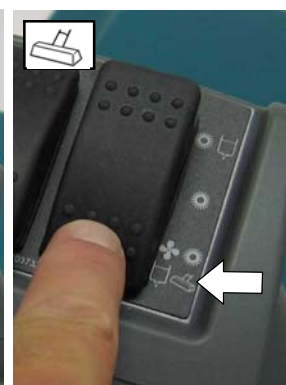


FIG. 21

4. Utilizați unealta accesoriu (Figura 22).

⚠️ AVERTIZARE: Pericol de incendiu sau explozie. Nu utilizați și nu colectați materiale inflamabile.



FIG. 22

ÎNTREȚINEREA MAȘINII

Pentru a menține mașina în stare bună de funcționare, este suficient să respectați procedurile de întreținere pentru mașină.

PENTRU SIGURANȚĂ: Înainte de a efectua procedurile de întreținere, opriți mașina și scoateți cablul de alimentare din priza de perete.

ATENȚIE: Contactați un Centru de Service autorizat pentru reparațiile mașinii.

DUPĂ FIECARE UTILIZARE

1. Curățați cablul de alimentare și verificați-l pentru semne de deteriorare (Figura 23). Înfășurați cablul de alimentare în jurul manetei și cârligului pentru cablu când acesta nu este utilizat (Figura 24).



FIG. 23



FIG. 24

⚠️ AVERTIZARE: Pericol electric. Nu utilizați mașina cu un cablu de alimentare deteriorat.

În cazul în care cablul de alimentare este deteriorat sau rupt, acesta trebuie înlocuit de către fabricant sau de către agentul său de service sau de către o persoană calificată în domeniu, pentru a evita orice pericol.

2. Goliți rezervoarele de recuperare și de soluție și clătiți-le bine cu apă curată (Figura 25).



FIG. 25

3. Curățați depunerile de reziduuri de pe flotorul de închidere a aspirației (Figura 26) și de pe sita de admisie a aspirației (Figura 27).



FIG. 26



FIG. 27

4. Curățați sita furtunului de soluție (Figura 28).



FIG. 28

- Curățați peria de orice fel de reziduuri, sfori, păr sau fibre de covor (Figura 29). Curățați partea inferioară a bazei periei (Figura 30).

PENTRU SIGURANȚĂ: Înainte de bascularea mașinii, scoateți cablul de alimentare din priză de perete.



FIG. 29

FIG. 30

- Curățați orice reziduuri de pe slotul suportului aspiratorului (Figura 31).

PENTRU SIGURANȚĂ: Înainte de bascularea mașinii, scoateți cablul de alimentare din priză de perete.



FIG. 31

- Curățați mașina cu un produs de curățat universal și o pânză umedă (Figura 32).



FIG. 32

DUPĂ FIECARE 100 DE ORE DE UTILIZARE

- Clătiți sistemul de soluție cu oțet alb pentru a înlătura orice depuneri de substanțe chimice. Turnați 2,2 L de oțet alb în rezervorul de soluție și utilizați mașina timp de 1-2 minute, apoi lăsați oțetul în rezervor timp de șase ore. Clătiți sistemul de soluție cu apă.
- Înlăturați capetele de pulverizare și înmuiiați-le în oțet alb pentru a preveni înfundarea. Nu utilizați un obiect ascuțit pentru a curăța capul de pulverizare, se poate produce deteriorarea (Figura 33).

PENTRU SIGURANȚĂ: Când reparați mașina, scoateți cablul de alimentare din priză de perete.

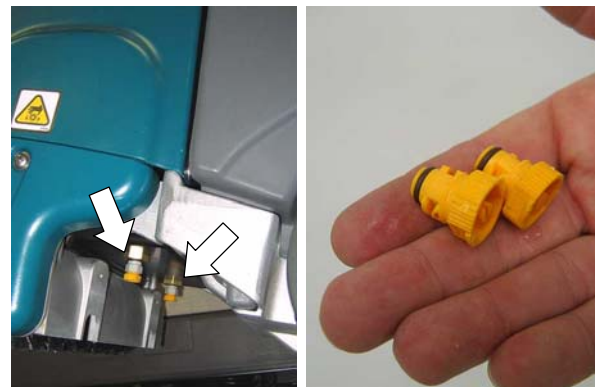


FIG. 33

ÎNTREȚINEREA MOTORULUI PERIEI

Contactați un Centru de Service autorizat pentru înlocuirea periei de carbon.

Înlocuire perie de carbon	Ore
Motor perie	500

DEPOZITAREA MAȘINII

Goliți rezervoarele și depozitați mașina într-o zonă uscată în poziție verticală. Înfășurați cu grijă cablul electric în jurul manetei și cârligului pentru cablu. Extrageți peria pentru a preveni formarea unui punct plat.

Dacă depozitați mașina la temperaturi de îngheț, eliminați toată apa din sistemul de soluție și din pompă.

⚠ AVERTIZARE: Pericol de electrocutare. Nu folosiți mașina în aer liber. Nu expuneți mașina la ploaie. Depozitați în interior.

ELEMENTE RECOMANDATE DIN STOC

Consultați Manualul cu Lista de piese pentru elementele recomandate din stoc.

Pentru a vizualiza, tipări sau descărca manualele online, vizitați www.tennantco.com/manuals

DEPANAREA

PROBLEMĂ	CAUZĂ	SOLUȚIE
Mașina nu funcționează.	Cablu de alimentare defect.	Înlocuiți cablul de alimentare.
	Înterupătorul circuitului declanșat.	Deconectați cablul de alimentare și determinați cauza. Resetați butonul înterupătorului de circuit de 7.5 amperi. Contactați Centrul de Service dacă înterupătorul de circuit se declanșează în continuare.
Peria nu se rotește	Înterupătorul circuitului declanșat.	Deconectați cablul de alimentare și verificați obstrucționarea periei. Resetați butonul înterupătorului de circuit de 2.5 amperi.
	Cureaua periei ruptă.	Contactați Centrul de service.
	Motorul periei defect sau perii de carbon uzate.	Contactați Centrul de service.
Colectare insuficientă a apei.	Slăbiți capacul orificiului furtunului de aspirație al uneltei accesoriu amplasat pe suportul aspiratorului.	Verificați capacul orificiului furtunului de aspirație.
	Flotor de închidere înfundat.	Curățați reziduurile de pe flotorul de închidere.
	Sita de admisie a aspirației înfundată.	Curățați reziduurile de pe sita de admisie.
	Suportul aspiratorului înfundat.	Curățați reziduurile din suportul aspiratorului.
	Garniturile capacului rezervorului uzate.	Înlocuiți garniturile.
	Furtunul suportului aspiratorului înfundat.	Contactați Centrul de service.
	Motor de aspirație defect.	Contactați Centrul de service.
Pulverizare neuniformă sau inexistentă. <i>(Lăsarea urmelor pe covor)</i>	Mod de curățare incorect.	Setați corespunzător comutatorul pentru modul de curățare.
	Capete de pulverizare înfundate.	Curățați sau înlocuiți capetele.
	Unghi incorect al capului de pulverizare.	Reglați unghiul capului de pulverizare.
	Capete de pulverizare defecte.	Înlocuiți capetele de pulverizare.
	Goliți rezervorul de soluție.	Reumpleți rezervorul de soluție.
	Sită furtun de soluție înfundată.	Curățați reziduurile din sita furtunului de soluție.
	Furtun de soluție deteriorat.	Contactați Centrul de service.
Pompă de soluție defectă.	Contactați Centrul de service.	

SPECIFICAȚIILE MAȘINII

MODEL	E5
LUNGIME	680 mm cu maneta poziționată în jos
LĂȚIME	490 mm
ÎNĂLȚIME	709 mm cu maneta poziționată în jos
GREUTATE	46,3 kg
CAPACITATE REZERVOR DE SOLUȚIE	19 L
CAPACITATE REZERVOR DE RECUPERARE	19 L
RATĂ PRODUCTIVITATE - MEDIE	88 m ² /oră
LĂȚIME TRASĂ DE CURĂȚARE	380 mm
PRESIUNE PERIE	11,3 kg
MOTOR PERIE	230V, 0,3 kW, 1,6 A, perie 1200 rpm
MOTOR ASPIRATOR	230V, 0,88 kW, 2 trepte 5,7, 3,6 A
ASPIRAȚIE APĂ - DEBIT AER	2184 mm
POMPĂ DE SOLUȚIE	230V, 0,081 kW, 0,35 A
DEBIT SOLUȚIE	2,7 L/min
TENSIUNE	230 AC
CONSUM DE ENERGIE TOTAL	5,4 A
LUNGIME CABLU ELECTRIC	15 m
NIVELUL DE ZGOMOT LA NIVELUL URECHII UTILIZATORULUI, ÎN INTERIOR	69 dBA
GRAD DE PROTECȚIE	IPX3
VIBRAȚII CONTROLATE	<2,0 m/s ²

DIMENSIUNI MAȘINĂ

